



だれもが夢を持ち、みんなで支え合う福祉のまち

# やお社協だより



No.161 2023.12.20号



## 12月から

# 歳末たすけあい運動が始まりました!



## 地域歳末たすけあい運動スローガン

### 「つながり ささえあう みんなの地域づくり」

歳末たすけあい運動は12月1日～31日の1ヶ月、共同募金運動の一環として実施しています。誰もが住み慣れた地域で安心・安全に暮らせるまちづくりをめざし、地域福祉の推進のため本年もより充実した運動を展開してまいります。皆様のご理解とご協力をお願いいたします。



## フエキ募金にご協力ください

500円以上の募金に  
1セット進呈!

今年も不易糊工業様のフエキさんとコラボした限定グッズを進呈!!  
クリップ付の1色(黒)ボールペンと、便利な3色ボールペンの  
可愛い2本セットです。

八尾市社会福祉協議会(福社会館)などでお渡しています。  
詳しくは、ホームページをご覧ください。



令和  
5年

## 街頭募金の様子

10月2日・3日の街頭募金では、多くのご協力をいただき  
ありがとうございました。



■近鉄八尾駅



■恩智駅



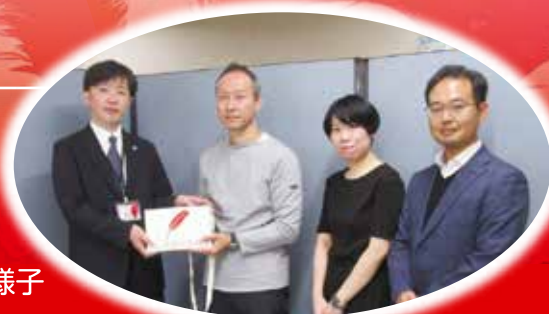
©中央共同募金会「愛ちゃんと希望くん」

NEW

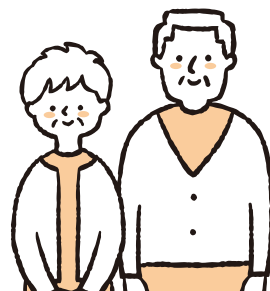
## 職域募金

今年から募金箱を通年設置していただいで  
います。

ヤマトエスロン株式会社様より職域募金贈呈の様子



# 歳末たすけあい運動による 募金の使いみちの一部を紹介します



## ① 介護者健康診断費用補助事業

自宅で介護をされている方に自身の健康を気遣うきっかけとしていただくために、健康診断費用の補助を行う事業です。今年度の申請期限は、令和6年1月5日(金)です。

### ありがとう メッセージ

年に一度の人間ドック受診は障がいを持つ息子の為にも絶対に必要なものです。なぜなら、元気で長生きすることが、息子の為にもなるからです。

自分では気付かない不調を早く見つけてもらいたく、確に対応する事で大事に至らないように活かしたいと思っています。

その費用を助成していただけるのは、とても有難いと思っています。費用が気になり、つい健診を見送りがちになりますが、受診を後押ししてもらっています。感謝の気持ちでいっぱいです。本当に有難うございます。

## ② 学校支援ボランティア活動事業

八尾市内の小・中・義務教育学校を支援するボランティア活動に対し、助成しています。

## ③ こどもの居場所づくり活動助成事業 「こどもの居場所づくり」を応援します!

### 1 助成対象(以下の要件で全てを満たすもの)

- ① 八尾市内において、新規でこどもの居場所づくりの開設や現在実施している活動の拡充を行うものであること。
- ② 営利目的とする活動でないこと。
- ③ 八尾市からの補助金、助成金など公的資金を受けていないこと。
- ④ 特定の政党もしくは政治団体に係る活動又は特定の宗教のための活動でないこと。
- ⑤ 八尾市暴力団排除条例(平成25年八尾市条例第20号)第2条第2号に規定する暴力団員又は同条第3号に規定する暴力団密接関係者に該当するものでないこと。

### 2 助成対象経費

- ① 修繕費 ② 備品消耗品費 ③ 印刷製本費 ④ その他必要と会長が認める経費

### 3 助成金額(1団体それぞれ1回限り)

- ① 新規開設に要する経費(初年度のみ) 100,000円を上限とする。
- ② 拡充に要する経費(既に活動を実施している団体) 50,000円を上限とする。



### 4 申請締め切り

令和6年1月10日(水)まで ※申込方法等詳細につきましては、総務課 総務グループまでお問い合わせください。

## 社協では組織会員を募集しています

### 組織会員とは

社協の趣旨・目的に賛同のうえ、その運営や事業に参加する団体または組織です。

- 組織会員にご加入いただくと福祉会館の貸館利用などの特典があります。

問合せ先 総務課 総務グループ TEL:072-991-1161

### 年会費

10 2,500円

(口数に制限ありません)



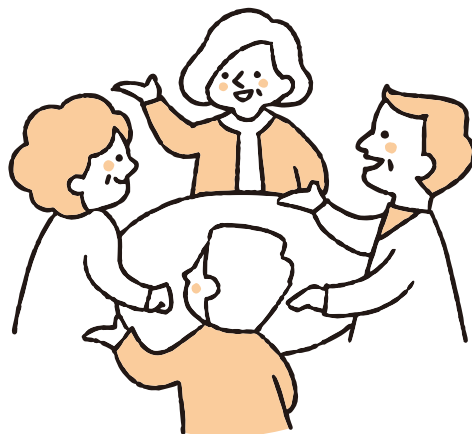
# 八尾市立社会福祉会館 老人福祉センター同好会会員募集します!

高齢者を対象に趣味と教養の場(同好会活動)を通じて、高齢者の健康づくり、仲間づくり、生きがいづくりを進めることを目的としています。

- 対象** 八尾市在住の60歳以上の方  
**申込** 2024年2月末日迄に入会届を記入のうえ、問合せ先まで  
※入会届は、問合せ先にて ※同好会によっては、いつでも入会できます。

## 活動中の同好会

俳句、カラオケ、手芸、社交ダンス、書道、バンパープール、八老劇団、囲碁、将棋、舞民踊、詩吟、謡曲、茶道 表千家、茶道 裏千家、コーラス、フラダンス、ダーツ



- 問合せ先** 総務課 老人福祉センター(事務所3階)  
TEL:072-924-8658 FAX:072-924-0974

## 今年も敬老の杖500本をご寄付いただきました!

株式会社 日東様より、八尾市社会福祉協議会の善意銀行事業にご協力いただきました。ご寄付いただいた杖は、応募された八尾市内在住の高齢者の方に抽選でプレゼントいたしました。当選された方からは感謝のお手紙が届いています。

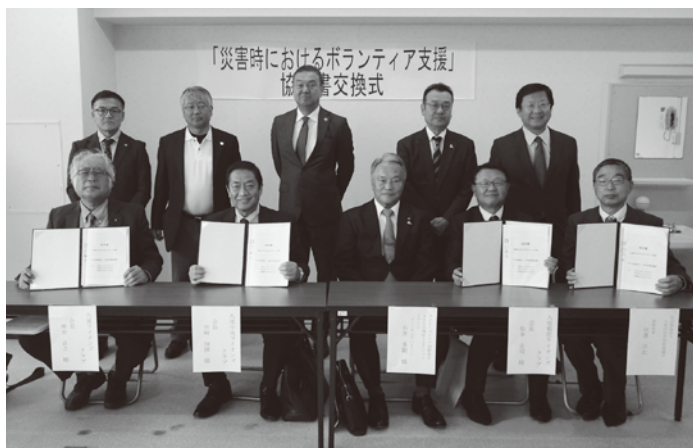
- 問合せ先** 総務課 総務グループ  
TEL:072-924-8658 FAX:072-924-0974



右:株式会社 日東 取締役専務 中村 一成 様▶

## 「災害時におけるボランティア支援」 協定書交換式

令和5年11月17日(金)、八尾市立社会福祉会館で八尾市内における災害時に、被災者等を対象として支援活動を実施する災害ボランティアセンターを設置・運営する際に、迅速かつ効果的に支援を実施できることを目的に八尾市社会福祉協議会とライオンズクラブ国際協会335-B地区の「八尾ライオンズクラブ」、「八尾中央ライオンズクラブ」、「八尾菊花ライオンズクラブ」が、災害時における協力体制に関して協定を締結しました。



左下から八尾LC 西田会長、八尾中央LC 川崎会長、石井ゾーンチェアパーソン、八尾菊花LC 松本会長

# ～地域活動の紹介～

## 体操 亀井地区 福祉委員会

コロナで休止していた健康体操が、7月5日から亀井福祉会館にて再開されました。河内音頭で、楽しく身体を動かすことで血行促進や平衡不足の解消に役立ち、歩行能力を維持・向上できながら体操をしたあと、手や足に重りをつけて各10

分間の体操。舌や口周りの筋肉を動かすことで、口腔ケアができる体操です。講師にあわせてリズムに乗って、みんなでの発声は大きな声です。

参加者、気持ちも体も軽くなったようでした。



## 祝寿会 南山本地区 福祉委員会

河内本店2階大ホール(農協会館)にて4年ぶり開催されました。長寿会、南寿会、温和会の皆さんが参加し、コーラス、民謡。南山本小学校PTAの皆さんの演奏やフレイル予防。また、チョコちゃんのダンス、お笑いもあり、盛りだくさんのプログラムでした。一緒にとても楽しい時間を過ごされていました。締めくくりに河内音頭を踊りました。最後にはお楽しみ抽選会があり、笑顔があふれていました。

敬老祝寿会



## ノルディックウォーキング 刑部地区福祉委員会

刑部公園にて、月に2回ノルディックウォーキングを実施しています。元気な方は曙川南中学校まで、始めたばかりの方や体力に自信のない方は公園内を何周もされます。背筋を伸ばして歩くため、正しい姿勢が身につく、認知症予防にもつながります。また、子どもの下校時間と被っているため、見守り活動や世代間交流にもつながる活動となっております。



## サロンさくら 西山本地区 福祉委員会

サロンさくらは、山本コミセンで実施されているいきいきサロンです。8月は、参加者のご家族が「夏休み限定のボランティア」としてお手伝いされていました。お手伝いされた家族からは、「地域のスタッフがどんなことをしているか学べた」等の感想があり、その発表を聞く参加者は、優しく見守っている様子でした。今回の夏休み開催のサロンは、世代間交流ができる場となりました。







# 地区福祉委員長 連絡協議会



32地区福祉委員会の委員長会議を3か月に1回実施し、情報共有しています。今年度はコロナで中止していた活動が再開した地区も多く、他地区の状況を知りたいという声がありました。そのため、圏域ごとに分かれて自由に「意見交換」をしていただく場を設けました。



第1回  
(令和5年5月)テーマ

「昨年度の取り組み報告」や  
「今年度の活動予定」

第2回  
(令和5年9月)テーマ

「地区福祉委員会活動の  
近況や課題」



意見交換では、どの地区もコロナの影響が大きいことがうかがえました。例えば、外出を控えたことで足腰が弱くなり会場まで行けない人が増えた「参加者の減少」。他にも、長期間にわたる活動の自粛中により「ノウハウが継承できていない」ことや、交流できなかったことによる「担い手探しの苦労」など、課題は多く挙がりました。

一方で、4年振りの活動を楽しみにされている方が多く、「地域で活動が必要とされていると感じた」ことや、会議をリモートにして参加しやすい環境を作り、「共働きが多い若い世代に合わせていきたい」と、活動継続にむけて積極的に話し合いが行われています。

このように情報交換することで、他地区の活動を参考にそれぞれの地区に合った活動が円滑に進むよう、今後も地区福祉委員会活動を応援します。

## 健康体

亀井地区では、二週に一回3か月間のリズムに合わせて機能の改善、運動不足を解消します。DVDを観ながらセット行いました。

その後は、お口の機能の低下を予防するためにみんなで発声。一定の声が出て、効果的な再開の喜びもありました。

再開の喜びもありました。



## 敬老祝

9月、JA大阪中河内地区に敬老祝寿会が開かれ、地域の皆さんによるカラオケや踊り、ハンドベル演奏、ジャズや沖縄民謡も演奏されました。歌ったり、踊ったり、ハンドベル演奏は総出演で河内地区の皆さんがあり、たくさんの笑顔がみられました。



問合せ先

地域福祉課 地域福祉グループ

TEL:072-990-4567 FAX:072-924-0974

# ボランティアセンターだより

令和  
5年度

## 八尾市精神保健福祉 ボランティア講座

「こころの病」は、誰もがかかる可能性があります。本人が苦しんでも、外から見ても気がつかないことがあり、知らないうちに無理な事をさせたり、傷つけていたり、病状を悪化させているかもしれません。

「こころの病」や「精神障がい」について正しい知識を学び、理解を深め、ボランティア活動に活かすための講座(施設見学を含む)を開催します。

地域で安心して暮らせるようにお互いが助け合い、思いやりの気持ちをもって、ボランティア活動をしませんか?



### 講座日程及び内容(全3日間)

日時・会場	内容・講師など
2月1日(木) 午後1時30分～3時30分 サポートやお	<b>テーマ</b> 「ボランティアとは…」 <b>講師</b> 京都光華女子大学 健康科学部 医療福祉学科 教授 石井 祐理子 氏
2月9日(金) 午後1時30分～3時30分 サポートやお	<b>テーマ</b> 「精神障がいについて ～疾患とコミュニケーションの工夫～」 <b>講師</b> 八尾こころのホスピタル 医療安全管理課 管理師 福島 義博 氏
2月16日(金) 午後1時30分～3時30分	<b>内容</b> 八尾市内施設、作業所等の見学及び交流

**主催** 八尾市社会福祉協議会、地域活動支援センターI型 ちのくらぶ

**定員** 30名(抽選) **参加費** 無料

**申込受付期間** 令和6年1月9日(火)～1月25日(木)



申込・問合せ先

ボランティアセンター TEL:072-925-1045 FAX:072-925-1161

〒581-0018 八尾市青山町4-4-18 八尾市在宅福祉サービスネットワークセンター(サポートやお)内

●市内献血スケジュール (予定)

※日程、時間は変更になる可能性もありますので予めご了承ください。

実施日(令和6年)	時間	開催場所(主催・協力団体)
1月 13日(土)	午前10時30分～午後4時30分	リノアス2階(八尾市女性団体連合会)
2月 3日(土)	午前10時30分～午後4時30分	リノアス2階(八尾市女性団体連合会)
2月10日(土)	午前10時～午後4時30分	近鉄八尾駅前(八尾菊花ライオンズクラブ)
2月11日(日)	午前10時～午後4時	山本コミセン(西山本地区福祉委員会)
2月19日(月)	午前10時～正午・午後1時～午後4時30分	八尾市役所(定期開催)
3月 2日(土)	午前10時30分～午後4時30分	リノアス2階(八尾市女性団体連合会)
3月 9日(土)	午前10時～午後4時30分	近鉄八尾駅前(八尾中央ライオンズクラブ)

●献血実績報告 令和5年7月～9月

※その他、多くの企業・団体のみなさまのご協力ありがとうございました。

月	会場数	受付人数	採血者数		主催・協力団体
			200ml	400ml	
7月	8ヶ所	392人	3人	338人	八尾市女性団体連合会、南山本地区福祉委員会 等
8月	13ヶ所	492人	1人	418人	八尾市女性団体連合会、曙川・曙川東・刑部地区福祉委員会 等
9月	7ヶ所	437人	4人	349人	八尾市女性団体連合会、八尾菊花ライオンズクラブ、八尾中央ライオンズクラブ、久宝寺地区福祉委員会 等

命のリレー通信

Vol.55



1年、365日  
血液が必要です

1、2月は「はたちの献血」キャンペーン!

献血者が減少しがちな冬期において安全な血液製剤の安定供給を確保するため、「はたち」の若者を中心として広く各層に献血に関する理解と協力を求めるとともに、国民一人一人に献血の重要性を普及啓発し、献血運動を全国で盛り上げることを目的に、毎年1月から2月まで「はたちの献血」キャンペーンを展開しています。

合計 **95,000円**

※寄付された個人及び法人は、確定申告によって税控除があります。

一般寄付・福祉全般(合計 95,000円)

株式会社 ファミール(3件).....85,000円  
匿名(1件).....10,000円

善意銀行

令和5年  
8月～10月分

物品寄付

大阪信用金庫 八尾支店.....食品  
多田 正明(西山本町).....家電製品、飲料、お米10kg、QUOカード  
株式会社 日東.....市内65歳以上の方へ杖500本  
八尾中央ライオンズクラブ.....車椅子5台  
その他、駄菓子セットなど、ご寄付いただきました。

(敬称略・順不同)

ご協力ありがとうございました。



八尾中央ライオンズクラブ様



# お知らせ



## 成年後見制度に関する個別相談会



弁護士・司法書士・社会福祉士が、成年後見制度に関する疑問や相談にお応えします。親族後見人の方も対象ですので、制度について聞きたい方等、お気軽にご相談ください。予約制ですので、電話・メール・FAXにてお申込みください。

**日時** 令和6年1月12日(金)、2月9日(金)、3月8日(金)  
いずれも①午後1時30分～②午後2時30分～  
1組45分ずつ

**場所** 八尾市立社会福祉会館2階(八尾市本町二丁目4番10号)

**申込先** 総務課 権利擁護センター「ほっとネット」

開催日の前月1日(土・日・祝は次の平日) 午前8時45分～申込開始 (ご希望の日時①②をお知らせください)  
TEL:072-924-0957 FAX:072-924-0974 メール:kenriyogo@yaosyakyo.org

詳しくは、権利擁護センター「ほっとネット」のホームページをぜひご覧ください♪  
<http://yaosyakyo.org/kenri/>



## 介護予防サポーター養成講座のご案内

八尾市や高齢者あんしんセンターなどが実施する高齢者の介護予防に関する各種教室やイベント等で活動する「介護予防サポーター」を養成する講座です。\*「介護予防サポーター」として活動するには、養成講座の修了とサポーター登録が必要です。

**日時** 令和6年1月9日(火)～2月20日(火) 午後2時～午後4時(全7回)

**場所** サポートやお(八尾市青山町4-4-18)

**定員** 30名(先着順) **対象** 65歳以上の市民 **費用** 無料

**申込期間** 12月4日(月)～12月27日(水)

**申込先** 地域福祉課 地域福祉グループ TEL:072-990-4567

### 介護予防サポーターの主な活動

- 介護予防に関する啓発活動
- 市等の介護予防教室やイベント等でのサポーター活動 等

## 福祉会館の市民向け公開講座「働く世代からのフレイル予防」

**日時** 令和6年1月18日(木)  
午前10時～午前11時30分

**場所** 八尾市立社会福祉会館 3階 大広間

**募集** 先着25名

**申込** 総務課 老人福祉センター  
TEL:072-924-8658 FAX:072-924-0974

**申込期間** 12月4日(月)～12月22日(金)

## 年末年始の休館のご案内

・八尾市社会福祉協議会  
(老人福祉センターを含む)、  
ボランティアセンター

12月29日(金)～1月3日(水)

・介護相談  
12月19日(火)～1月12日(金)

・心配ごと相談  
12月18日(月)～1月8日(月)



## 編集後記

令和5年もあとわずかとなりました。5月にコロナ感染が5類に移行してから、様々な行事や活動が再開し、生活に活気とうるおいがもどってきました。

地域のふれあいカフェや集いの場も再開し、地域のつながりも広がってきています。

途切れ途切れになった絆をつむぎ直し、元気で安心して住み続けられる地域の実現のために、取り組みを進めていきたいと思えます。  
(機関誌編集委員会)

### 生活の相談窓口

ひとりで悩まず、まずはご相談を。

一緒に考え、解決のお手伝いをします。



- ・長期のブランクがあつてすぐに働くことが不安
- ・なかなか仕事が見つからず生活が苦しい
- ・家計のやりくりが上手くない
- ・生活に困っている、困っている家族がいる

問合せ先 地域福祉課 生活支援相談センター  
TEL:072-924-3761 FAX:072-924-3940